

令和6年度版（20240401）

●みんなでつくる志木三小PTA●

活動のしおり



作成：志木第三小学校 PTA 本部

《目次》

実際どうなの？志木三小 PTA

1. 志木第三小学校 PTA 組織図

2. 本部役員について

- 本部役員の構成
- 本部役員ってどんなことをしているの？



3. クラス役員・校外指導委員について

4. お手伝い登録について

- お手伝い登録のポイント
- お手伝い登録の紹介



5. よくあるご質問？

実際どうなの？志木三小PTA

実は防犯・交通安全といった大事な役割も担っています。

LINE WORKSやZOOMを使って、リモートでできる活動を増やしています！

委員をしたら他学年のたくさんの保護者の方と知り合いになりました！
(経験者の声)

活動を通して、学校への理解も深まります。

みんなが少しずつ力を出し合うことでPTAは成り立っています

目的は子どもたちの環境をもっとキラキラ輝かせること！

PTAのイメージは人それぞれですが、PTAは『子供のためにできることをやりたい！』という大人の気持ちを詰め込んだ組織です。

皆さんの力を子供たちも求めています！

さあ！まずはできることから参加してみませんか？

—PTAの目的とは—

PTAは父母と教職員が協力して児童の幸福な成長をはかるとともに、会員相互の教養と親和とを深めることを目的としています。(PTA会則第2章第2条より)

—組織自体も改善を—

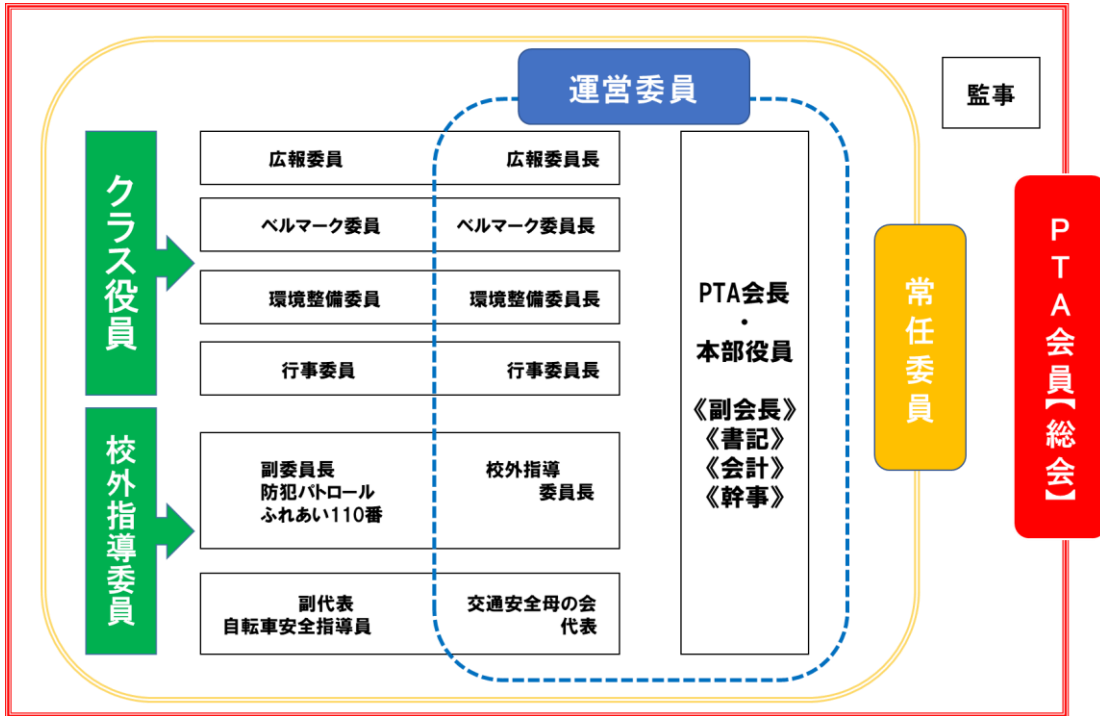
会員が参加しやすいよう、志木三小ではPTA改革を推進中です！

今後も活動内容や方法などを見直し続けることが大切だと考えています！

1.志木第三小学校 PTA 組織図

PTAは、下記のような構成になっています。

詳しくは、『PTA 総会要項』をご覧ください。



2.本部役員について

・本部役員の構成

- 《会長》1名 《副会長》5名まで（教職員1名・保護者4名まで）
- 《書記》3名（教職員1名・保護者2名）
- 《会計》3名（教職員1名・保護者2名）
- 《幹事》若干名 《監事》2名

毎年、2学期末頃に、次年度の本部役員の選出を行っています。

《会長》と《監事》については、選考委員会にて候補者を選出し、総会において選任を行います。

その他の役職については、アンケートによる立候補や、現役本部役員からのお声かけにより選出を行っています。

本部役員ってどんなことをしているの？



●主な業務内容●

《学校行事のサポート》
運動会・お茶会等

《PTA主催行事の運営》
PTA主催お楽しみ会等



《志木市より委託の事業運営》
家庭教育学級等

《環境整備のサポート》
除草作業・植栽作業等

志木三小PTAでは、本部役員がPTA活動の運営を行っております。

本部役員は、学校行事のサポートや、PTA行事の運営、各種委員会の準備・進行等を行っています。

子どもたちの為にやってみたい！はもちろん学校の事を知りたいと思われる方、本部役員の仕事に少しでも興味のある方は、ぜひ学校までお問い合わせください。

3. クラス役員・校外指導委員について

クラス役員・校外指導委員ってどんなことをしているの？



◆クラス役員◆

【クラス役員】は、クラスに関わることをメインに、4つの委員会に分かれて活動しています。

広報委員会	ベルマーク集計委員会	環境整備委員会	行事委員会
広報誌の作成	集計作業の実施・運営	除草・花植え作業など	行事のサポート

◆校外指導委員◆



【校外指導委員】は、地区に関わることや、安全指導を行う3つの係に分かれて活動しています。

防犯パトロール担当	ふれあい110番担当	交通安全母の会
下校指導など	協力家庭等への各種対応	交通安全の為の各種活動

- ・ クラス役員と校外指導委員は、児童1人につき在籍中1回は引き受けて頂くようご協力をお願いいたします。
- ・ 新学期の懇談会にて、各クラスで決めていますが、立候補が無い場合はくじ引きとなります。
- ・ 子ども達の楽しく安全な学校生活の為に、ぜひご協力をお願いいたします。

4.お手伝い登録について



• お手伝い登録とは？

PTA 会員が力を合わせて学校の環境整備、行事のサポート、パトロールなどを行う仕組みです。

ご家庭の様々な事情で役員や委員として活動できない年度は、お手伝い登録で PTA 活動にご参加ください。

先生方や役員、委員だけではどうしても人手が足りません。

ぜひ、ご協力をお願いします。

• お手伝い登録のポイント

1. **1家庭につき1つ**、参加登録をお願い致します。
※2つ以上の参加も大歓迎です！
※お手伝い登録は、児童の父母をはじめ、児童に関わるすべての方が参加できます
2. 今年度、クラス役員・校外指導委員（兄弟姉妹のクラスを含む）、または PTA 本部役員をしている場合には、お手伝い登録は必要ありません。
3. 年度初めに google フォームで希望のアンケートをとり、本部で振り分けを行います。実施日が近くなりましたら、さくら連絡網やお手紙にてお知らせいたします。
4. 人数制限があるため、第一希望で決まらない場合があります。予めご了承ください。

※詳細は別紙「お手伝い登録のお願い」を御覧ください。



・お手伝い登録の紹介

※今年度の行事日程等は学校配布の年間予定表等をご確認ください。

運動会準備 5月下旬

児童用テントの設営作業です。近年、5月で夏日になることが多く、子どもの熱中症を予防する為に、運動会開始前に児童席にテントを張ります。重いものを運んだりしますので、特に男性の保護者の方にご協力頂きたいです。安全面に配慮し未就学児連れ不可としています。



夏祭りパトロール 7月下旬の土曜日夕方

敷島神社の夏祭りのパトロールです。例年 17 時半から 1 時間程、地域の子どもの安全を見まわる為の防犯パトロールです。校外指導委員会とおやじの会の皆様のご協力のもと、あらかじめ決められたルートを見回ります。安全の確保上、未就学児・児童連れ不可としています。



環境整備（除草・花植え） 9月、2月 ※雨天延期あり

学校敷地内の雑草の除草や、花壇へ球根や花の苗を植えます。子どもたちが授業前に参加することもあります。



樹木剪定 11月

おやじの会主催で、害虫繁殖防止や景観維持のために校庭の樹木の枝落とし作業を行います。その剪定作業や補助、剪定した大きな枝や葉の運搬、清掃作業等を行います。体力に自信のある方のご協力をお願いします。のこぎり等の危険なものが多く、上から大きな枝が落ちてくることもある為、未就学児連れ不可としています。



お茶会前日 9月～10月 午前中

6年生が日本の伝統文化を体験する貴重な時間として、地域のボランティアの皆様のご協力により行うお茶会の前日に、当日使う茶具の洗浄や会場の準備を行います。茶器等、割れ物を多く扱いますので、**未就学児連れ不可**としています。

※6年生懇談会で担当が決まった場合は、募集しません。

お茶会(お運び) 9月～10月 午前中

お茶会(洗い場) 9月～10月 午前中

お茶会(お茶点て) 9月～10月 午前中

子どもたちがいただくお茶を点てたり、和菓子の準備やお運び。また、使い終わった茶具の洗浄を行います。割れ物を多く扱うので、**未就学児連れ不可**としています。

※6年生懇談会で担当が決まった場合は、募集しません。



環境整備(落ち葉掃き) 10月下旬頃※雨天延期あり

落ち葉掃きや、校庭等での石拾いです。安全面に配慮し**未就学児連れ不可**としています。



環境整備(卒業式に向けて) 3学期中※雨天延期あり

卒業式前に、除草や花植えを行います。新しく花を植えることで、6年生の卒業生を華やかに送り出すお手伝いをします。また、体育館内1階・2階部分や、体育館周辺の清掃を行い、清々しく巣立てるようにお手伝いをします。短い時間にはなりますが、6年生も参加し、体育館1階部分を清掃する予定です。(予備日に延期の場合は、6年生の参加は未定です)

学校保健委員会(時期未定)

校内で開かれる、学校主催の講演会に参加します。養護教諭の先生を中心として、生活に役立つお話をうかがったり、実際に体験をしたりします。学校主催の為、例年、放課後に開催されています。教職員が参加する場合があります。

ベルマーク 時期未定（年 1～2 回の予定）

学校で集まったベルマークを、家庭で種類分けし、集計して頂く作業です。ベルマークは、お子さまを通してお渡し致します。自宅での作業になりますので、ご家庭の事情により、来校しての作業が出来ない方にご協力をお願い致します。登録頂く人数が少ないお手伝いとなりますので、可能な限り、他のお手伝いにご協力をお願い致します。

常任委員業務引継ぎ 4月下旬（※対象者のみ）

前年度の常任委員会で、各種委員会や係の業務引継ぎ担当になった方が対象となります。4月の準備委員会にて、作成頂いた資料を元に業務の引継ぎを行って頂きます。前年度の常任委員会にて、本部に引継ぎ担当者として登録を行った方のみとなります。対象者でない方は、選択しないようご注意ください。（他のお手伝いにご参加頂くのも歓迎です！）

広報誌の配付準備（前期：6月中旬～下旬 後期：2月下旬～3月上旬頃を予定）

広報委員会で作成した広報誌を、クラス毎に仕分け、郵送分については封入作業を行います。PTA 会議室での作業、また各クラス分や教職員分などを 1 階職員室まで運ぶ作業もありますので安全確保のため未就学児連れ不可、となっております。1 時間～2 時間程度の作業になります。詳細は決定次第ご連絡いたします。

志木三小 50 周年関連のお手伝い

今年度、志木三小は開校 50 周年を迎えるため、50 周年関連のお手伝いを募集します。現時点で想定している内容を記載いたします。詳細につきましては 50 周年実行委員会より別途ご案内させていただきます。

50 周年記念行事 8 月（予定）

記念行事を開催します。申し訳ありませんが、お手伝い内容については現時点では詳細未定となっております。展示物の設営、撤去、行事の運営、サポート等のお手伝いになるかと見込んでおります。別途、50 周年実行委員会よりご案内させていただきます。作業内容にもよりますが、安全確保のため未就学児連れ不可、となっております。

50 周年記念誌 10 月下旬（予定）

記念誌を発行します。完成した記念誌の仕分け・配布作業になります。作業時間は 3 時間程度になります。細かな作業になりますので未就学児連れ不可、となっております。

50 周年記念式典 11 月 9 日（予定）

記念式典を開催します。式典当日の会場設営（椅子を並べたりなど）時間は（前半 12 時前後～1 時間程度・後半 15 時前後～1 時間程度）となっております。安全確保のため、未

就学児連れ不可、となっております。

◆◆お手伝い登録は、児童の父母をはじめ、◆◆

◆◆児童のご家族でも参加できます◆◆



6.よくあるご質問

■ PTA ってなんのためにあるの？

この会は、父母と教職員が協力して児童の幸福な成長をはかるとともに、会員相互の教養と親睦を深めることを目的としています。（志木第三小学校PTA会則 第2章 第2条）

■ PTA はどうやって運営されているの？

学校、本部役員、クラス役員、お手伝いの方々、地域の方々のご協力で成り立っています。運営は本部役員が中心となって行われており、様々な行事、活動のサポートをしています。無理のない範囲で、できることをできる人が行うようにしています。ぜひ、できる範囲でご協力いただけましたら幸いです。

■ PTA 会費はいくらですか？

会費は1家庭年額2,000円をいただいています。皆さまからお預かりしたお金は、PTA活動の資金として大切にに使わせていただいております。

例として、入学・卒業記念品の購入、広報誌の作成費用、校内に植えるお花の苗の購入、講演や行事イベントなどの費用、などがございます。また、子どもたちの安全を守る目的で、PTA 向けの保険に加入しています。

■ 保護者カードを無くしました。どうしたらいいですか？

担任の先生に再発行を依頼してください

■ 自分のお手伝い登録が分からなくなりました。どうしたら良いですか？

クラス毎に担当の一覧をお配りしています。

もし、失くされてしまった場合は、クラス役員までお問い合わせください。クラス役員の連絡先が分からない場合は、担任を通してクラス役員、もしくは本部までお問い合わせ下さい。

■ 登録したお手伝い登録に参加できなくなりました。どうしたらよいですか？

クラス役員までご連絡をお願いします。

ご登録頂いたお手伝いによっては、代理が必要な場合もありますので、もしご親族が参加可能でしたら、その旨をご連絡下さい。(その際、代理の方へ、お手伝いの内容やマニュアルについては、必ず事前に詳細を伝えておいて下さい。)

代理を立てることができず、やむを得ずお休みする場合は、クラス役員にご連絡いただいた後、他に可能なお手伝いがあれば参加いただくか、環境整備など学校や PTA からボランティア募集した際にご協力をお願いいたします。

その他、何かご不明な点や、ご質問等ございましたら、クラス役員、お知り合いの本部役員や、担任の先生を通して PTA 本部までご連絡下さい。