

令和3年度版（20210401）

●みんなで作る志木三小PTA●

活動のしおり



作成：志木第三小学校 PTA 本部

《目次》

1. [志木第三小学校 PTA 組織図](#)



2. [本部役員について](#)

- [本部役員の構成](#)
- [本部役員ってどんなことをしているの？](#)
- [各役職の業務内容](#)

3. [クラス役員について](#)

4. [校外指導委員について](#)



5. [お手伝い登録について](#)

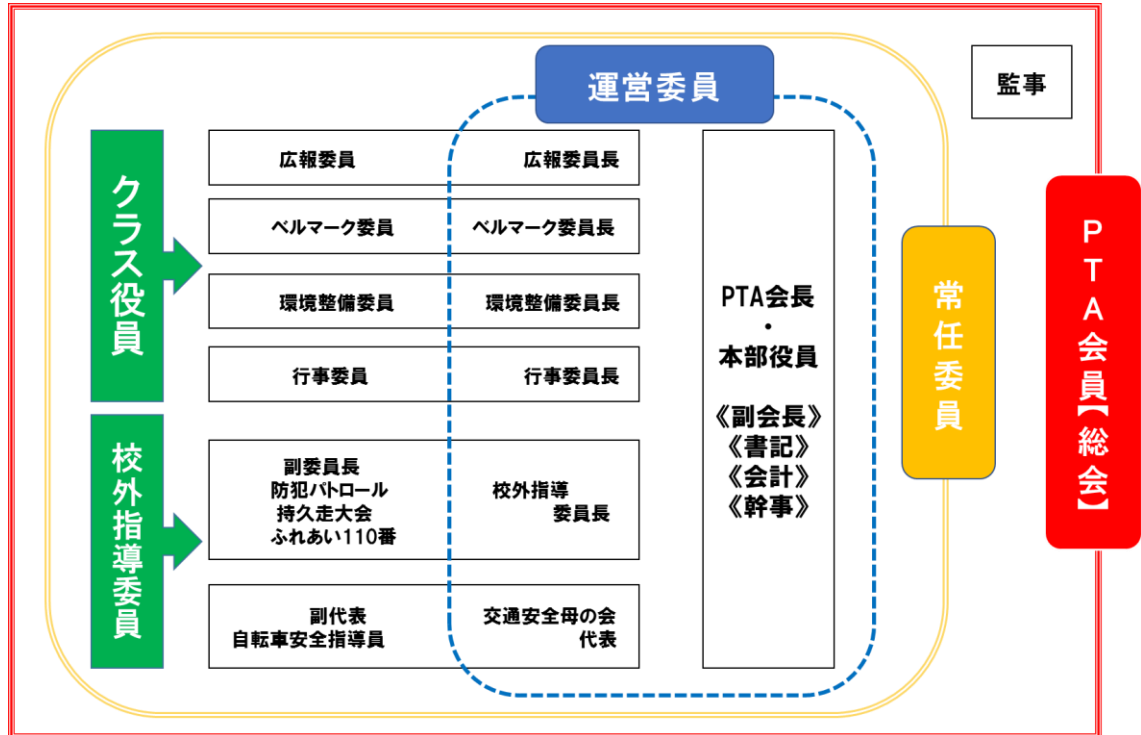
- [お手伝い登録時の注意事項](#)
- [お手伝い登録の各項目の説明](#)

6. [こんなとき、どうするの？](#)

1.志木第三小学校 PTA 組織図

PTAは、下記のような構成になっています。

詳しくは、皆様に配布しております『PTA 総会要項』をご覧ください。



2.本部役員について

・本部役員の構成

《会長》1名 《副会長》5名まで（教職員1名・保護者4名まで）

《書記》3名（教職員1名・保護者2名）

《会計》3名（教職員1名・保護者2名）

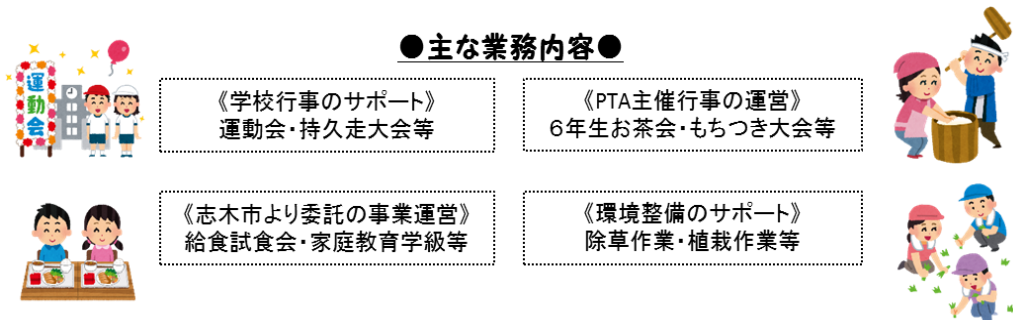
《幹事》若干名 《監事》2名

毎年、2学期末頃に、次年度の本部役員の選出を行っています。

《会長》と《監事》については、選考委員会にて候補者を選出し、総会において選任を行います。

その他の役職については、アンケートによる自薦・他薦や、現役本部役員からのお声かけにより選出を行っています。

・本部役員ってどんなことをしているの？

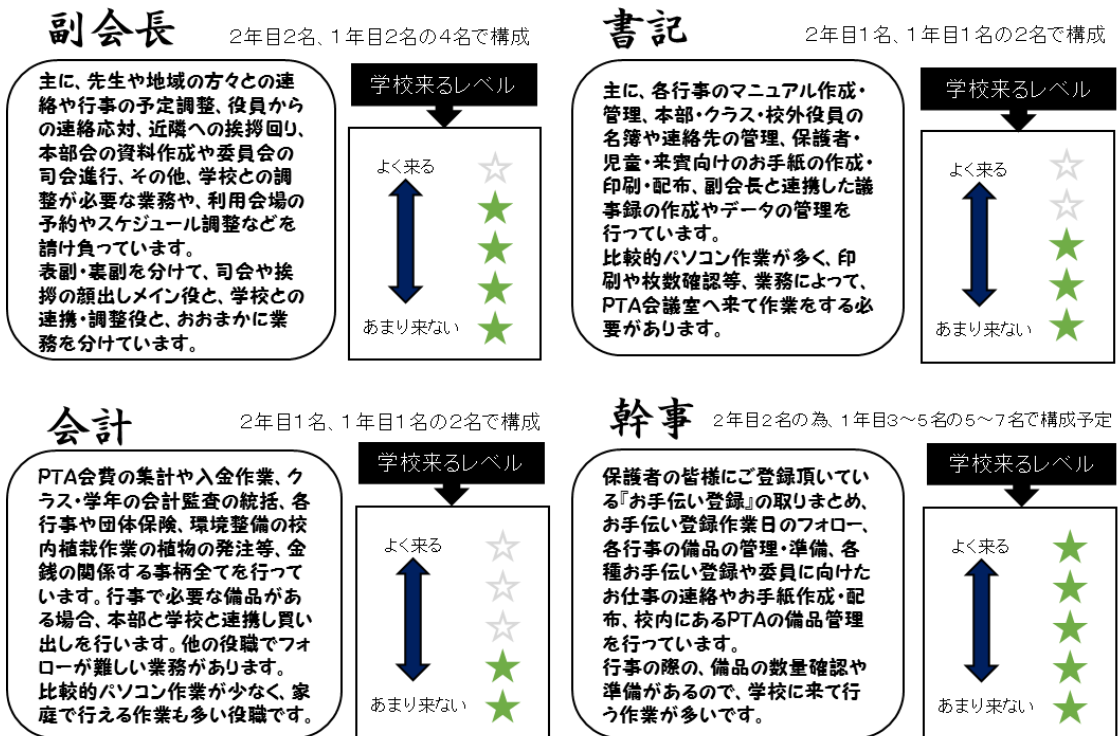


※令和2年度は、新型コロナの関係で未実施のものがあります。

- ◆ 学校やPTA 行事の準備等
- ◆ 小学校や地域協力関係者との折衝
- ◆ 準備委員会、運営委員会、常任委員会等の開催・進行
- ◆ 『おやじの会』によるイベントのサポート等
- ◆ 新年度のクラス役員・校外役員決めの際、新1年生のクラスでサポート
- ◆ クラス役員で構成される各委員会、校外役員の各種係の説明やサポート等

・各役職の業務内容

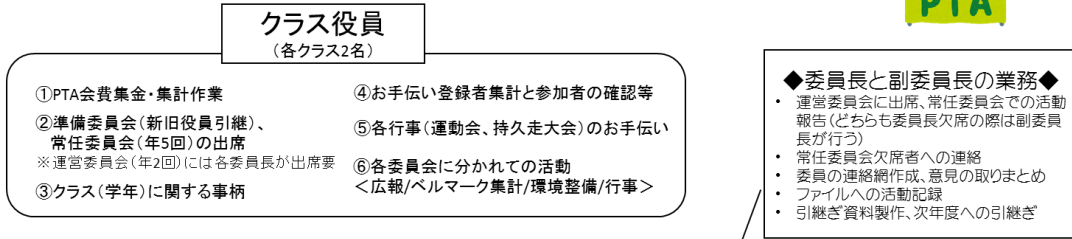
※下記は、令和2年度本部役員選出アンケートより抜粋しています。



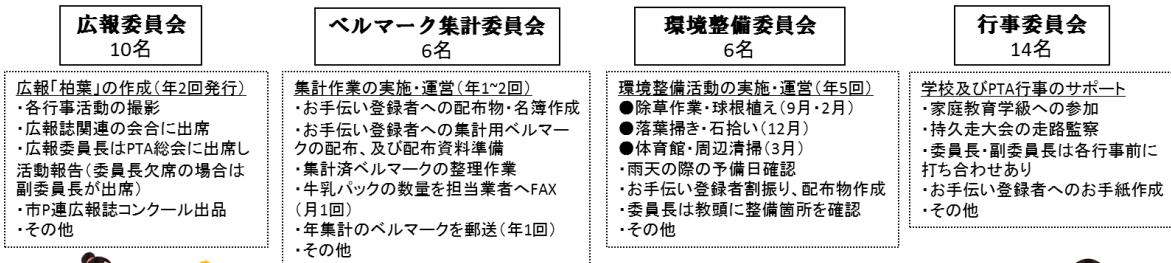
3. クラス役員について

PTA常任委員の仕事内容について
【クラス役員】

※令和3年4月現在の内容であり、変更の可能性あります。



各委員会に分かれ、委員長と副委員長を選出



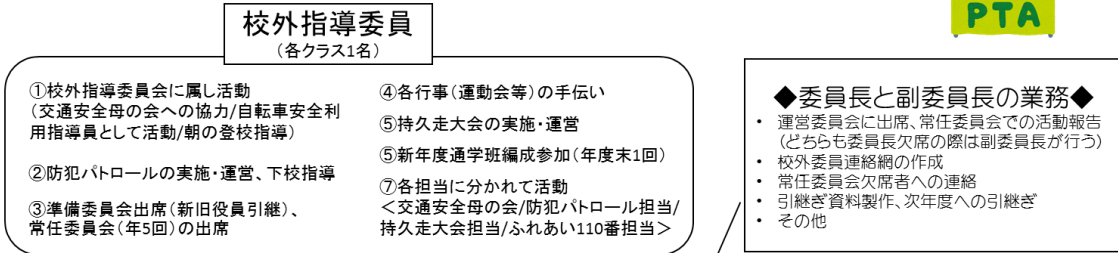
※常任委員会欠席の際は、各委員長に連絡してください。



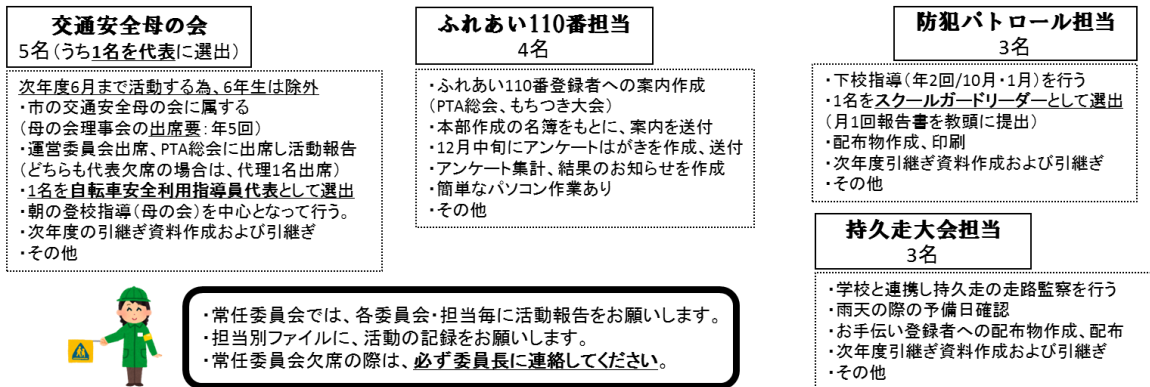
4. 校外指導委員について

PTA常任委員の仕事内容について
【校外指導委員】

※令和3年4月現在の内容であり、変更の可能性あります。



校外指導委員から、委員長1名と副委員長2名を選出



5.お手伝い登録について



• お手伝い登録時の注意事項

1. 児童1人につき1つ、参加登録をお願い致します。

★2つ以上の参加も大歓迎です！

★兄弟姉妹が同時に在籍している方は、それぞれ別の項目への登録希望をお願いします。

★申込書には、第3希望までご記入下さい。第3希望までご記入が無かった場合は、人数調整が必要な場合、会長に一任されたとみなし、未記載の項目に参加登録になる場合があります。(詳しくは下記2.を参照)

★6年生で役員経験の無い方は、2つ参加登録をお願いします。

うち1つは【①運動会準備】【⑦お茶会】【⑨持久走大会】【⑩もちつき大会前日】【⑬もちつき大会当日】からお選び下さい。

※【⑦お茶会】については、6年生の懇談会で担当が決定した場合は選択できません。

2. 参加希望者が多いお手伝いは、人数調整を行います。

第3希望までの記入を元に、クラス役員が調整を行います。

★希望に沿えない場合、クラス役員よりお電話にて別の項目への参加をお願いしまする場合があります。ご了承願います。

3. 兄弟姉妹のクラスで、クラス役員・校外指導委員・PTA本部役員をしている場合には、こちらの登録は必要ありません。(申込書に申告欄がありますので、必ずご記入ください。)

4. 参加登録が決まりましたら、クラス毎に担当者一覧のお手紙を配布致します。また、実施日が近くなりましたら、学校の連絡網メールやお手紙にてお知らせいたします。



• お手伝い登録の各項目の説明



① **運動会準備 5/22(土)7:30~1 時間程度 (予備日: 5/23(日))**

児童用テントの設営作業。近年、5月で夏日になることが多く、子どもの熱中症を予防する為に、運動会開始前に児童席にテントを張ります。当日、運動会を参観される保護者の方、ご協力をお願いします。力に自信のある方、テント設営の経験がある方はぜひご協力頂きたいです。重たいものが多く、安全面に配慮し未就学児連れ不可としています。



② **樹木剪定 6/5(土)9:00~ (雨天中止)**

おやじの会主催で、毎年プール開きの頃に、プール脇にある樹木をメインとして、チャドクガの幼虫がつくのを防ぐ為に、校庭の樹木の枝落とし作業を行います。その剪定作業や補助、剪定した大きな枝や葉の運搬、清掃作業等を行います。体力に自信のある方のご協力をお願いします。のこぎり等の危険なものが多く、上から大きな枝が落ちてくることもある為、未就学児連れ不可としています。



③ **夏祭りパトロール 7月下旬の土曜日 17:30~**

敷島神社の夏祭りのパトロールです。17時半から1時間程、地域の子もたちの安全を見まわる為の防犯パトロールです。校外指導委員会とおやじの会の皆様のご協力のもと、あらかじめ決められたルートを見回ります。



④ **環境整備 (学校公開日前) 9/21(火)8:30~1 時間程度 (予備日: 9/25(土))**

学校敷地内の雑草の除草や、花壇へ球根や花の苗を植えます。子どもたちが授業前に参加することもあります。



⑤ **家庭教育学級 9月か10月の平日予定**

校内で開かれる講演会に参加します。外部から講師をお招きして、子育てや生活に役立つお話をうかがったり、実践したりします。

⑥ **お茶会前日 11/4(木)10:00～1時間程度**

6年生が日本の伝統文化を体験する貴重な時間として、地域のボランティアの皆様のご協力により行うお茶会の前日に、当日使う茶具の洗浄や会場の準備を行います。茶器等、割れ物を多く扱いますので、**未就学児連れ不可**としています。

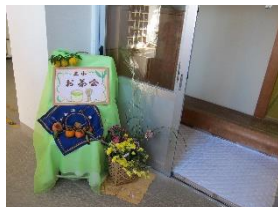
※6年生懇談会で担当が決まった場合は、募集しません。



⑦ **お茶会 11/5(金)午前中**

6年生が日本の伝統文化の体験するお茶会のお手伝いです。子どもたちがいただくお茶を点てたり、和菓子の準備や使い終わった茶具の洗浄を行います。割れ物を多く扱うので、**未就学児連れ不可**としています。

※6年生懇談会で担当が決まった場合は、募集しません。



⑧ **環境整備（持久走前）11/19(金)8:30～1時間程度（予備日：11/20(土)）**

持久走大会前に行う、落ち葉掃きや、校庭等での石拾いです。子どもたちが安全に走れるように清掃を行います。



⑨ **持久走大会 11/25(木)午前中（予備日：11/26(金)）**

持久走大会では、学校周辺の住宅街（公道）を走る為、走路にて全学年の子どもたちの安全確保を行って頂きます。あらかじめ、走路上のポイントに担当の配置を行い、そのポイントに立って頂きます。また、体調が悪化した児童や、怪我人の初期対応も行います。三小の一大イベントのひとつですので、たくさんの保護者のご協力が必要となります。目の前を走り抜ける、頑張る全ての子どもたちへの応援もお願い致します。自分のお子さまの時間は自由時間ですので、好きな場所へ移動できます。交通誘導の経験がある方、参観にいらっしゃる予定の男性の方がご協力頂けると、大変心強いです。公道での安全確保がメインとなりますので、安全面に配慮し、**未就学児連れ不可**としています。



⑩ もちつき大会前日 1/14(金)13:00頃～

三小の一大イベントのひとつでもある、もちつき大会の前日に行う会場の準備です。もちつきは体育館内で行う為、当日必要な複数の「臼・杵・マット・テーブル等」を倉庫から運び入れます。重いものが多い為、力に自信のある方のご協力をお願いします。重量のある備品が多く、火器関係の備品も運びますので、安全面を配慮し、未就学児連れ不可・妊娠中の方不可としています。体育館での準備の為、授業の関係で5時間目以降～下校後の作業となる可能性が高いです。

⑪ もちつき大会《つき手》 1/15(土)午前中

日本、そして三小の伝統行事、もちつき大会での、蒸したてのもち米を杵でつく、今の時代では貴重な体験ができる『つき手』です。杵は見た目よりかなり重いので、経験のある方や力に自信のある方のご協力をお願いします。子どもたちの見守る中で行います。重量のあるものや、セイロで蒸したてのもち米が運ばれてきたりする為、安全面に配慮し、未就学児連れ不可・妊娠中の方不可としています。児童のみの希望参加となる為、一般の保護者は観覧できない行事です。胃腸炎をはじめとし、感染症が流行した際は中止となる場合があります。



⑫ もちつき大会《かえし手》 1/15(土)午前中

日本、そして三小の伝統行事、もちつき大会での、『つき手』がつくお餅を返す『かえし手』です。つき手とのゴム手袋をして、お湯に手をつけ、あつあつのお餅を返します。子どもたちの見守る中で行います。重量のあるものや、高熱のもち米が運ばれてきたりする為、安全面に配慮し、未就学児連れ不可・妊娠中の方不可としています。一般の保護者は観覧できない行事です。胃腸炎をはじめとし、感染症が流行した際は中止となる場合があります。

⑬ もちつき大会当日 1/15(土)午前中

会場での補助業務です。2部入れ替え制を予定している為、児童のクラス毎の整列や、会場入場の誘導係、校庭での「しっきーず」のイベントの補助、和室での「昔遊び（三世代交流）」の補助など、人手が足りないところを手伝います。安全面に配慮し、未就学児連れ不可・妊娠中の方不可としています。



⑭ **学校保健委員会**（10月～2月の間で未定）

校内で開かれる、学校主催の講演会に参加します。養護教諭の先生を中心として、生活に役立つお話をうかがったり、実際に体験をしたりします。学校主催の為、例年、放課後に開催されています。教職員が参加する場合があります。

⑮ **環境整備（卒業式に向けて）** 3/4(金)8:30～1時間程度（予備日：3/5(土)）

卒業式前に、除草や花植えを行います。新しく花を植えることで、6年生の卒業生を華やかに送り出すお手伝いをします。また、体育館内1階・2階部分や、体育館周辺の清掃を行い、清々しく巣立てるようにお手伝いをします。短い時間にはなりますが、6年生も参加し、体育館1階部分を清掃する予定です。（予備日に延期の場合は、6年生の参加は未定です）

⑯ **ベルマーク** 時期未定（年1～2回の予定）

学校で集まったベルマークを、家庭で種類分けし、集計して頂く作業です。ベルマークは、お子さまを通してお渡し致します。自宅での作業になりますので、ご家庭の事情により、来校しての作業が出来ない方にご協力をお願い致します。登録頂く人数が少ないお手伝いとなりますので、可能な限り、他のお手伝いにご協力をお願い致します。

⑰ **役員引き継ぎ担当** 4/28(水)（※対象者のみ）

前年度の常任委員会で、各種委員会や係の業務引継ぎ担当になった方が対象となります。4月の準備委員会にて、作成頂いた資料を元に業務の引継ぎを行って頂きます。前年度の常任委員会にて、本部に引継ぎ担当者として登録を行った方のみとなります。対象者でない方は、選択しないようご注意ください。（他のお手伝い登録にご参加頂くのも歓迎です！）

◆お手伝い登録は、児童の父母をはじめ、児童に関わるすべての方が参加できます◆



6.こんなとき、どうするの？



■ 保護者カードを無くしました。どうしたらいいですか？

⇒担任の先生を通して、PTA 本部までお知らせ下さい。新しい保護者カードを用意致します。
(実費のご請求となりますので、ご了承下さい。)

■ 保護者カードの紐やケースは、別のものに変えてもいいですか？

⇒紐については、紐の種類や色で、保護者・本部役員・教職員等が分かるようにしています。
不審者との見分けがつくよう、保護者カードはお渡しした状態でご使用下さい。

■ 自分のお手伝い登録が分からなくなりました。どうしたらいいですか？

⇒クラス毎に担当の一覧をお配りしていますが、それも失くされてしまった場合は、クラス役員までお問い合わせください。クラス役員の連絡先が分からない場合は、担任を通してクラス役員、もしくは本部までお問い合わせ下さい。

■ 登録したお手伝い登録に参加できなくなりました。どうしたらいいですか？

⇒クラス役員までご連絡をお願いします。ご登録頂いたお手伝いによっては、代理が必要な場合もありますので、もしご親族が参加可能でしたら、その旨をご連絡下さい。(その際、代理の方へ、お手伝いの内容やマニュアルについては、必ず事前に詳細を伝えておいて下さい。)
代理を立てることができず、やむを得ずお休みする場合は、クラス役員にご連絡頂いた後、**他のお手伝いに参加頂くか、3/4(金)『環境整備(卒業式に向けて)』**にご参加をお願い致します。

■ 新型コロナウイルス等の、感染対策はしていますか？

⇒委員会やお手伝い等で来校の際には、必ずマスクの着用をお願いしています。また、校内では、手洗いやアルコール消毒、利用した施設の消毒・清掃を行っています。ご来校の際には、感染対策へのご協力をお願い致します。



その他、何かご不明な点や、ご質問等ございましたら、クラス役員、お知り合いの本部役員や、担任の先生を通してPTA 本部までご連絡下さい。